

# PARTIOASEMAOPAS

## ELI KUINKA TÄÄLLÄ TOIMITAAN

PARTIOASEMA

Töölönkatu 55, FI-00250 Helsinki,

FINLAND

tel. +358 9 8865 1100

Asemaryhmä – päivitetty 18.5.2016



# SISÄLLYS:

## PARTIOASEMAN HUONEENTAU LU 3

### MITEN SINNE PÄÄSEE? 4

sijainti ja yhteystiedot	4
aukioloajat	4
ovet ja avaimet	4
pulmat ja palautteet	4
hälytysjärjestelmä	4
kokoustilat	5

### MISTÄ SIELTÄ LÖYTYY... 5

ea-kamat?	5
esitteet ja lomakkeet?	5
inspiraatiota?	5
internet?	5
meidän eväät?	6
meidän kamat?	6
mihin mä meen?	6
roskis?	6
röökipaikka?	6
tilaa tehdä hommia?	6
vessa?	6
äiti?	6

### MITEN SIELLÄ TOIMII... 7

datatykit?	7
etäneuvottelu?	7
keittiö?	7
kokoustilojen varaaminen?	7
kopiointi ja postitus?	7
ohjeet?	7
työntekijöille viidakkorumpu	7

## **PARTIOASEMAN HUONEENTAULU**

JOKAINEN SIIVOAA OMAT JÄLKENSÄ JA VÄHÄN TOISTENKIN.

ULKO-OVET PIDETÄÄN KIINNI.

TULIJOILLE AVATAAN OVI, HEITÄ TERVEHDITÄÄN JA KATSOTAAN, ETTÄ HE OVAT OIKEILLA ASIOILLA. ELI PARTIO-SELLAISILLA.

KOKOUSTILA JÄTETÄÄN SIISTIIN KUNTOON.

LUOTTISJÄÄKAAPISSA OLEVAT ELINTARVIKKEET OVAT VAPAATA RIISTAA. VAIN SAMAN ILLAN EVÄÄT SAA NIMETÄ.

KAHVIMAITOA ON TARJOLLA KESKIMMÄISESSÄ JÄÄKAAPISSA, SOKERI, KAHVI JA TEE KAAPISSA.

VIIMEINEN LÄHTIJÄ TYHJENTÄÄ VEDET TISKIKONEESTA JA OTTAA KAHVINKEITTIMEN POIS PÄÄLTÄ.

KLO 24-06 PARTIOASEMALLA EI ASIOIDA. YÖHÄLYT ON PÄÄLLÄ.

Partiolainen  
rakastaa  
siisteyttä ja  
järjestystä.



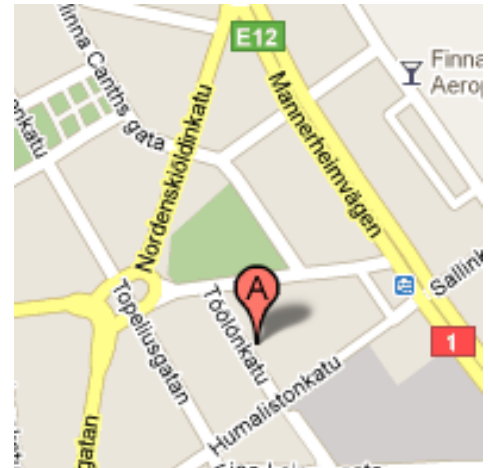
# MITEN SINNE PÄÄSEE?

Partioasema löytyy Facebookista, käy tykkäämässä Partioasemasivusta

## SIJAINTI:

Partioasema sijaitsee Töölössä, Töölönkatu 55:ssä.

Parhaiten pääset asemalle bussilla (Mannerheimintietä tai Topeliuksenkatua ajavat) tai raitiovaunulla (3T 4, 7, 10). Reittiopas tunnistaa ”Partioaseman”.



## AUKIOLOAJAT:

Partioaseman aula on avoinna:

ma, ti, ke, pe: 9:00-16:00  
to: 9:00- 18:00

Piiritoimistot ovat avoinna:

ma, ti, ke, pe: 9:00-16:00  
to 9:00-18:00

## OVET JA AVAIMET:

Partioaseman ulko-ovet ovat aina kiinni, ja ne avataan aulasta, omalla avainlätkällä tai kulkukoodilla.

Iltaisin ovi avataan kokoukseen tulijoille. Ovea ei saa jättää auki, vaan jokaiselle tulijalle avataan erikseen ovi ja katsotaan, että hän on oikeilla asioilla.

Oman lätjän Partioasemalle saavat ryhmien ja toimikuntien puheenjohtajat. Muille annetaan kulkukoodi, joka on voimassa tarvittavana päivänä. Nämä molemmat oman työntekijän kautta aulapalvelusta. Lätkässä on 20 € panttimaksu. Luottisavain toimii välillä 6-23.45.

## PULMAT JA PALAUTTEET:

Lähetä palautteesi osoitteeseen [info@partio.fi](mailto:info@partio.fi) tai kirjoita se partioaseman facebookisivulle.

## HÄLYTYSJÄRJESTELMÄ:

**Partioasemalla ei asioida lainkaan kello 23.45-06.** Vain työntekijä voi henkilökohtaisella koodillaan ohittaa yöhälyn.

**Palohälytykset ja murtohälytys ovat päällä koko ajan.** Murtohälytys reagoi ovien ja ikkunoiden väkivaltaiseen avaamiseen. Ovet on aina avattava sähköisistä lukoista.

**Kello 18-23.45 on lisäksi päällä ovihälyt.** Ovia ei saa pitää auki. Jos ovi kuitenkin jää auki, järjestelmä antaa varoituksen neljän minuutin kuluttua. Jos ovi suljetaan varoituksen aikana (1 minuutti), ei hälytystä lähde. Muuten vartija saapuu paikalle tarkistamaan tilanteen.

Väärän hälytyksen sattuessa toimintaohjeet löytyvät rappukäytävästä, aulakerroksesta takaovien vierestä, hälytysjärjestelmien ohjauspaneelien luota. Väärän hälytyksen voi kuitata vain työntekijä omalla avaimellaan.

## KOKOUSTILAT:

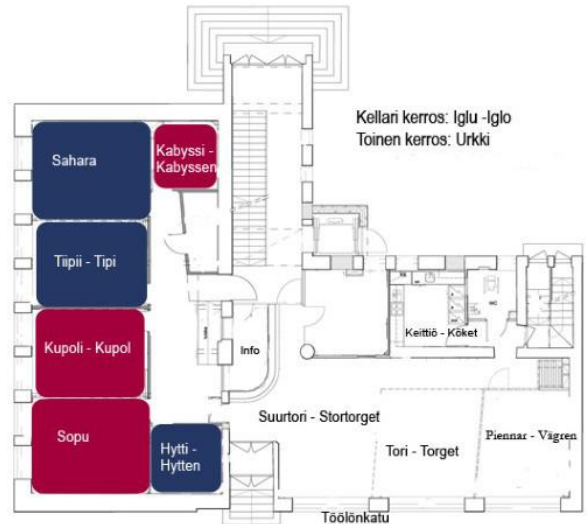
Partioasemalla on 8 kokoustilaa.

Aulan tilan voi jakaa kolmella tavalla:

- Tori on suurin seinällinen vaihtoehto 25hlö
- Suurtori (Tori, ei seiiniä) 50+ hlö

Ensimmäisessä kerroksessa lisäksi:

- Hytti, 4 hlö
- Sopusu, 8 hlö (14) (tykki)
- Kupoli, 8 hlö (14) (tykki)
- Sopusu+Kupoli, 16hlö (28)
- Tiipii, 8 hlö (14) (tykki)
- Sahara, 8 hlö (14) (tykki)
- Tiipii+Sahara, 16hlö (28) (tykki)
- Kabyssi, 4 hlö



Kellarissa sijaitsee Iglu 6 hlö, jossa myös etäneuvottelulaitteisto sekä luottistila, jota voi käyttää työskentelyyn. Huomioithan, että kellarikerroksen puhelinkenttä on heikko.

Lisäksi toisessa kerroksessa sijaitsee Urkki, joka on piirien neukkari ja siis ensisijaisesti kakkoskerroksen väen käytössä. Sitä saa iltaisin käyttää kokouksiin, joissa on työntekijä paikalla.

## MISTÄ SIILTÄ LÖYTYY...

### EA-KAMAT?

Pieniin haavoihin löytyy helpotusta aulakerroksen inva-wc:n seinältä ja kellarin käytävältä Iglun ovea vastapäätä. Myös aulan pöydältä löytyy pieni ensiapupakkaus

### ESITTEET JA LOMAKKEET?

Esitteitä voi halutessaan jättää Partioaseman aulan hyllylle infotaulun alle tai aulan tiskille.

### INTERNET?

Langaton netti toimii koko talossa. Verkon nimi on Partioasema ja sen salasana on PartioPolku.

### MEIDÄN EVÄÄT?

Kaikki ostavat kokousevänsä itse, valmistelevat ne ja hoitavat jälkityöt. Keittiössä olevaa luottisjääkaappia voi käyttää eväiden säilytykseen. Jääkaappiin ei saa jättää nimikoituja elintarvikkeita, vaan kaikki on vapaata riistaa, paitsi samaksi illaksi varatut. Voit merkitä samalle illalle varatut eväät, kaikki muu ruoka on vapaata riistaa. Ota jääkaapin käytössä huomioon, että asemaa käyttää monta kymmentä partiolaista joka ikinen ilta. Älä siis säilö siellä raakaa eväsmunaasi kuukausia. Heitä pois kaikki sellainen, jota et itsekään söisi. Kahvimaitoa on kaikille tarjolla keskimmaisesta jääkaapista!

SP:n etukäteen tilatut kokouseväät löytyvät keskimmaisesta jääkaapista (Suomen Partiolaiset).

## **MEIDÄN KAMAT?**

Luottistilassa on piirien toimikunnilla omat nimetyt kaapit. Älä vie pois kaapin avainta, se on ainoa. Jos tarvitset kaappia tai sinulla on muuta asiaa, heitä meiliä: [luottistila@papa.partio.net](mailto:luottistila@papa.partio.net).

Noutokaappi löytyy aulan tiskin vierestä johon voi jättää noudettavaa tavaraa.. Nimeä tuomasi kamat kaapissa olevilla tarroilla.

## **MIHIN MÄ MEEN?**

Oman kokoustilasi näet aulan infonäytöstä

## **ROSKIS?**

Lajittelupisteet löytyvät keittiöstä. Energiajäte-roskikset sijaitsevat kaikissa kokoushuoneissa. Biojäte vietään keittiöön.

Jokainen tyhjentää keittiön roskikset takapihan roskiskatokseen aina, kun ne ovat täynnä.

## **RÖÖKIPAIKKA?**

Tuhkakuppi on takapihalla roskisten vieressä. Älä jätä ulko-ovea auki. Tupakoi tuhviksen vieressä, muuten ilmanvaihto imee savusi sisään.

## **TILAA TEHDÄ HOMMIA?**

Kellarista löytyvässä luottistilassa voit tehdä omia partiohommia. Käytössä on tietokoneita, puhelin ja kopiokone, jolla voi printata mustavalkoisia papereita. **Merkitse printtisi vihkoon.** Yksi koneista on taittokone, jolla on yleisimmät taitto-ohjelmat.

## **VESSA?**

Vessat löytyvät ykköskerroksesta keittiön vierestä (inva-wc) sekä kellarin käytävältä.

## **ÄITI?**

Jokainen siivoaa itse jälkensä sekä keittiöstä että kokoustiloista. Hätätilanteissa voi soittaa vartiointiyhtiöön G4S 0204 28 2000. Heillä on yhteys myös huoltoyhtiöön. Huomioithan, että kellarikerroksen matkapuhelinkenttä on heikko.

## **MITEN SIELLÄ TOIMII...**

### **KOKOUSTILOJEN VARAAMINEN?**

Kokoustilat varataan tilavarausjärjestelmästä <http://varaus.partioasema.fi> joko itse tai aulapalvelun tai oman työntekijän kautta.

Luottistunnukset järjestelmään saa yksi jäsen (yleensä puhis) jokaisesta keskusjärjestön, piirien tai aluejärjestöjen toimintaryhmästä. Muista aina perua tarpeeton tilavaraus!

## **DATATYKIT?**

Osassa kokoustiloissa (Iglu, Piennar, Soppu, Sahara) on datatykit katossa.

Tykit toimivat kun kytket ne koneeseesi ja laitat tykin päälle, sekä avaat koneeltasi esitystilan (ctrl+f10 tai vastaava). Tykit sulkeutuvat painamalla kaukosäätimen virtanappia kahdesti. Ohjeet kokoustilojen käyttöön löydät kokoustilan seinästä olevasta opaslapusta.

## **KOPIOINTI JA POSTITUS?**

Kopioida voi joko piiritoimistossa sen aukioloaikana tai luottistilassa. Myös frankkeeraus onnistuu toimistoilla.

## **ETÄNEUVOTTELU?**

Sp sekä PäPa omistaa siirrettäviä kaiutinlaitteita joita voi tarvittaessa lainata. Oma tietokone tarvitaan.

## **KEITTIÖ?**

- Mikro ja rätti toimivat samalla tavalla kuin kotonakin.
- Uunissa on ajastin, joka on laitettava päälle. Uuni on päällä vain ajastimeen valitun ajan.
- Kahvinkeitin löytyy ikkunan edestä, ohjeet sen luona.
- Tiskikoneen käyttöohjeet löytyvät myös tiskikoneen luota. Huomaa, että viimeinen käyttäjä tyhjentää vedet!
- Astiat ovat torin puolella kaapissa. Palauta sinne myös tiskaamasi astiat.
- Jos roskis on täysi, tyhjennä se ulos roskiskatoksen roskiksiin.
- Jokainen on vastuussa yhteisten tilojen viihtyvyydestä, eli jos joku toinen on sotkenut tiloja, ei tarkoita sitä, että itse voi sotkea lisää päälle samaan malliin.

## **OHJEET?**

Pääsääntöisesti kunkin vehkeen ohje on sen vieressä. Nosta katseesi. Jos ei löydy, ilmianna vehje vaikka sähköpostilla: [info@partio.fi](mailto:info@partio.fi).

## **VIIDAKKORUMPU TYÖNTEKIJÄLLE?**

Voit olla yhteydessä myös Partyaseman aukioloaikana tai sähköpostilla [info@partio.fi](mailto:info@partio.fi).